



Република Србија
МИНИСТАРСТВО ГРАЂЕВИНАРСТВА,
САОБРАЋАЈА И ИНФРАСТРУКТУРЕ

Број: 350-01-01183/2017-14
Датум: 29.12.2017. године
Немањина 22-26, Београд

АРХЕОЛОШКИ ИНСТИТУТ			
Датум: 3.1.2018.			
Орг. јед.	Број	Примлог	Знак
9	4		

Министарство грађевинарства, саобраћаја и инфраструктуре, поступајући по захтеву Археолошког института из Београда, ул. Кнез Михајлова бр. 35/4, на основу члана 6. и 37. став 8. 9. и 10. Закона о министарствима („Сл. гласник РС”, број 44/2014), чл. 53 и 133 став 2. тачка 9. Закона о планирању и изградњи („Сл. гласник РС”, број 72/09, 81/09 исправка, 64/10 - одлука УС, 24/11 1, 121/12 - одлука УС, 42/2013 - одлука УС, 50/2013 - одлука УС, 98/13 - одлука УС, 132/14 и 145/14) и Правилника о садржини информације о локацији и о садржини локацијске дозволе („Сл. гласник РС”, број 3110), у складу са Просторним планом подручја посебне намене археолошког налазишта Виминацијум („Сл. гласник РС” бр. 14/2015) и овлашћењем садржаним у решењу министра број 031-01-45/2016-02 од 06.10.2016. године, издаје:

ИНФОРМАЦИЈА О ЛОКАЦИЈИ

за к.п. бр. 407/6, 407/7, 407/8, 407/9 и 407/10 КО Костолац Село,
на територији општине Костолац

Предмет захтева: Издавање информације о локацији за к.п. бр. 407/6, 407/7, 407/8, 407/9 и 407/10 КО Костолац Село, на територији општине Костолац, на којима инвеститор Археолошки институт из Београда, ул. Кнез Михајлова бр. 35/4, планира изградњу објеката римског војног логора, на простору археолошког налазишта Виминацијум.

ПЛАНИРАНА НАМЕНА:

Катастарске парцеле бр. 407/6, 407/7, 407/8, 407/9 и 407/10 КО Костолац Село се налазе у обухвату Просторног плана подручја посебне намене археолошког налазишта Виминацијум („Сл. гласник РС” бр. 14/2015).

У складу са Просторним планом подручја посебне намене археолошког налазишта Виминацијум, предметне катастарске парцеле бр. 407/6, 407/7, 407/8, 407/9 и 407/10 КО Костолац Село се налазе на осталом земљишту на коме је утврђена намена – **археолошко налазиште Виминацијум**.

У складу са регулационим решењем за локалитет Виминацијум које је саставни део Просторног плана подручја посебне намене археолошког налазишта Виминацијум, предметне катастарске парцеле се налазе у Урбанистичкој целини 2 – **наменска градња**, у Зони 2.2. – **Зона комерцијалне презентације** (Зона туристичке и научне презентације).

Археолошко налазиште Виминацијум:

На подручју Просторног плана налази се културно добро од изузетног значаја – археолошко налазиште Виминацијум. Археолошко налазиште Виминацијум категорисано

је као културно добро од изузетног значаја за Републику Србију, а због своје вредности у току је израда предлога за Прелиминарну Листу светске и културне баштине UNESCO.

Ово археолошко налазиште садржи остатке **војног логора** и античког града Виминацијума из периода од I до V века, поникао на територији келтског племена Скордиска и представљао административни, привредни и културни центар области на северној граници римске империје. У почетку је био седиште мањих војних одреда да би у другој половини 1. века постао легијски логор. Насеље је добило градски статус почетком 2. века за време цара Хадријана. Од 239. године стиче право ковања новца и од тада почиње рачунање виминацијумске локалне ере. У 4. веку постаје значајно епископско седиште (у историјским изворима помињу се епископ Амантин и Киријак). Уз насеље и војни логор формиран је већи број некропола (од 3. до 7. века). Имао је пристаниште на Дунав и речну флоту. У оквиру некропола који се простиру јужно и источно од града, истражено је преко 13 000 гробова спаљених и инхуминираних покојника. Нађено је преко 35 000 предмета од којих је 700 израђених од злата и сребра што представља најбројнији археолошки фонд са једног локалитета и то из затворених и поуздано датованих целина. Поред истражених некропола, на простору Северне капије војног логора, откривени су делови улица са поплочањем, одводним каналима и каменом пластиком. Истражене су јавне градске терме са осликаним зидовима, мермерном оплатом и подовима украшеним мозаицима.

Општи циљеви развоја подручја Просторног плана са аспекта основне посебне намене подручја Просторног плана су: стварање услова за истраживање, заштиту и промоцију археолошког налазишта Виминацијум.

Оперативни циљеви заштите, уређења и коришћења културног наслеђа су:

- заштита, очување и презентација установљених и непокретних културних добара предвиђених за заштиту;
- очување аутентичности непокретног културног добра и његовог окружења;
- обнова и развој архитектуре и неговоње културно-историјског наслеђа у сеоским подручјима;
- развој интерпретације културног наслеђа;
- активирање потенцијала културног наслеђа као развојног ресурса;
- заштита добара од неконтролисане изградње индустријских и инфраструктурних система и других објеката који могу да угрозе интегритет културног добра и његову околину;
- доследна презентација културног наслеђа и стварање услова за бољу регионалну и међународну повезаност подручја на бази културног идентитета.
- обезбеђивање услова за еколошки одрживи развој, кроз спровођење мера заштите непокретних културних добара.
- повећање информисаности о културном наслеђу, као и подстицање активног укључивања становништва у процес одлучивања о развоју културног наслеђа;
- стицање међународног статуса заштите за археолошко налазиште Виминацијум и укључивање културног наслеђа у европске путеве културе.

Утврђују се следеће мере заштите заштићене околине археолошког налазишта:

- забрана површинске експлоатације лигнита;
- забрана обраде земљишта дубоким орањем, као и забрана риголовања земљишта за винограде и воћњаке до дубине веће од 0,30 m;

- забрана сађења високе вегетације и пошумљавања простора, осим за потребе презентације археолошког налазишта, уз претходно обезбеђење заштитних археолошких ископавања, као и измештања и адекватне презентације налаза;
- дозвољава се изградња надземне и подземне инфраструктуре, затим се дозвољава текуће и инвестиционо одржавање објеката и постројења као и изградња нових објеката и постројења за потребе ЕПС, и то на простору који је у потпуности археолошки истражен;
- дозвољава се промена облика и нивелација терена, вађење песка, шљунка, камена или земље за потребе ЕПС, уз претходно обезбеђење заштитних археолошких ископавања, као и измештања и адекватне презентације налаза;
- забрана успостављања изворишта за водоснабдевање;
- забрана мелиоративних радова;
- постојећи водоток оставити у природном стању, а регулационе радове изводити само у случају угрожености, односно у интересу заштите археолошког налазишта;
- забрана просипања, одлагања и привременог или трајног депоновања отпадних и штетних материја - хемијски агресивних, експлозивних, отровних и радиоактивних;
- забрана неовлашћеног прикупљања покретних археолошких површинских налаза.

ПРАВИЛА ГРАЂЕЊА ПО ЦЕЛИНАМА И ЗОНАМА:

Правила грађења за објекте у зони посебне намене археолошког налазишта дефинисана су у регулационом решењу за зону археолошког налазишта у просторном плану.

Зона 2.2. Зона туристичке и научне презентације - комерцијални и други садржаји у функцији археолошког налазишта

У овој зони предвиђени су царски маузолеј, завршетак реконструкција реплика некропола града Виминацијума, палеонтолошког парка са презентацијом мамута, аквадукта, Лимес парк - римски цигларски и занатски центар и дела римског града.

Врста и намена објеката који се могу градити на простору који је у потпуности археолошки истражен су сви који се предвиде пројектом историјске реконструкције насеља Виминацијум, војног логора и њиховог окружења и то објекти и опрема насеља или дела насеља, други наменски препознатљиви објекти, вртови и озелењавање, водене површине, фонтане, тргови и поплочавање, као и сви други објекти у складу са пројектом историјске реконструкције.

Услови за формирање нове јединствене грађевинске парцеле за зону 2.2. у целини 2. (целина наменске градње) дефинисани су поделом на целине и зоне у графичког делу просторног плана.

Највећи дозвољени индекси заузетости грађевинске парцеле биће одређен **пројектом извршења мера техничке заштите** у складу са законом и савремене изградње у функцији археолошког налазишта.

Највећа дозвољена спратност објеката биће одређена пројектом извршења мера техничке заштите у складу са законом и савремене изградње у функцији археолошког налазишта.

Врста и намена објеката чија је изградња забрањена су сви они који би били у нескладу са пројектом истраживања и којом би се реметила основна функција подручја.

СПРОВОЂЕЊЕ РЕГУЛАЦИОНОГ РЕШЕЊА

Просторним планом подручја посебне намене археолошког налазишта Виминацијум је дата детаљна урбанистичка разрада (регулационо решење) на нивоу плана детаљне регулације за целину проглашеног Археолошког налазишта (Одлуком о утврђивању локалитета Виминацијум у атару села Стари Костолац за археолошко налазиште).

Спровођење Просторног плана за обухват који је у просторном плану дефинисан регулационим решењем, врши се издавањем локацијских услова на основу правила грађења из истог за укупан обухват регулационог решења

Саставни део Информације о локацији су изводи из графичких прилога из Просторног плана подручја посебне намене археолошког налазишта Виминацијум:

- Реферална карта број 1 – Посебна намена простора,
- Реферална карта број 3 – Природни ресурси, заштита животне средине, природних и културних добара,
- Реферална карта број 4 – Спровођење,
- Тематска карта 2 Регулационог решења – Планиране намене, регулација и спровођење плана.

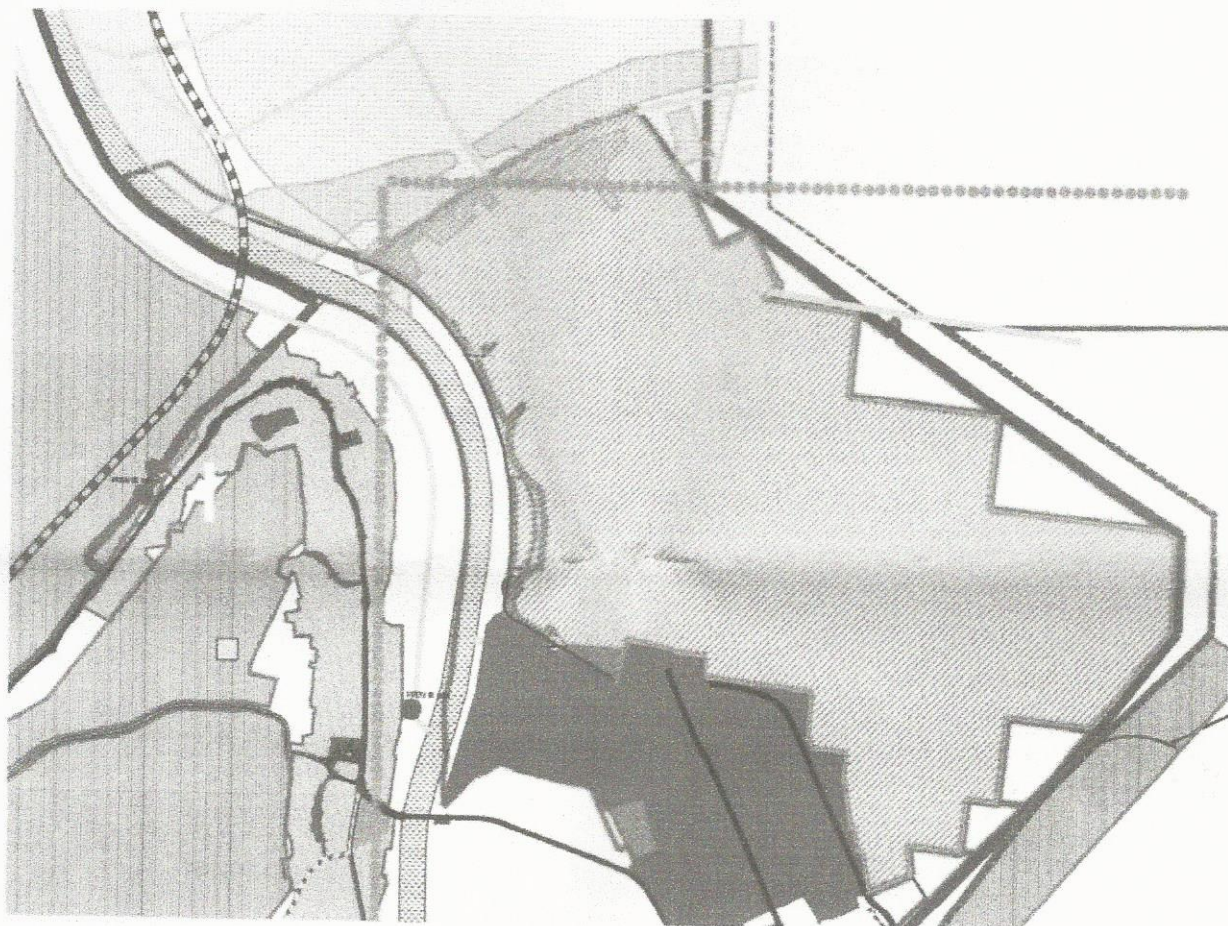
Информација о локацији није основ за издавање грађевинске дозволе.

В.Д. ПОМОЋНИК МИНИСТРА
Даринка ЂУРАН, дипл.правник

Доставити:

- Археолошком институту, ул. Кнез Михајлова бр. 35/4, 11000 Београд,
- архиви.

Реферална карта број 1.
Посебна намена простора



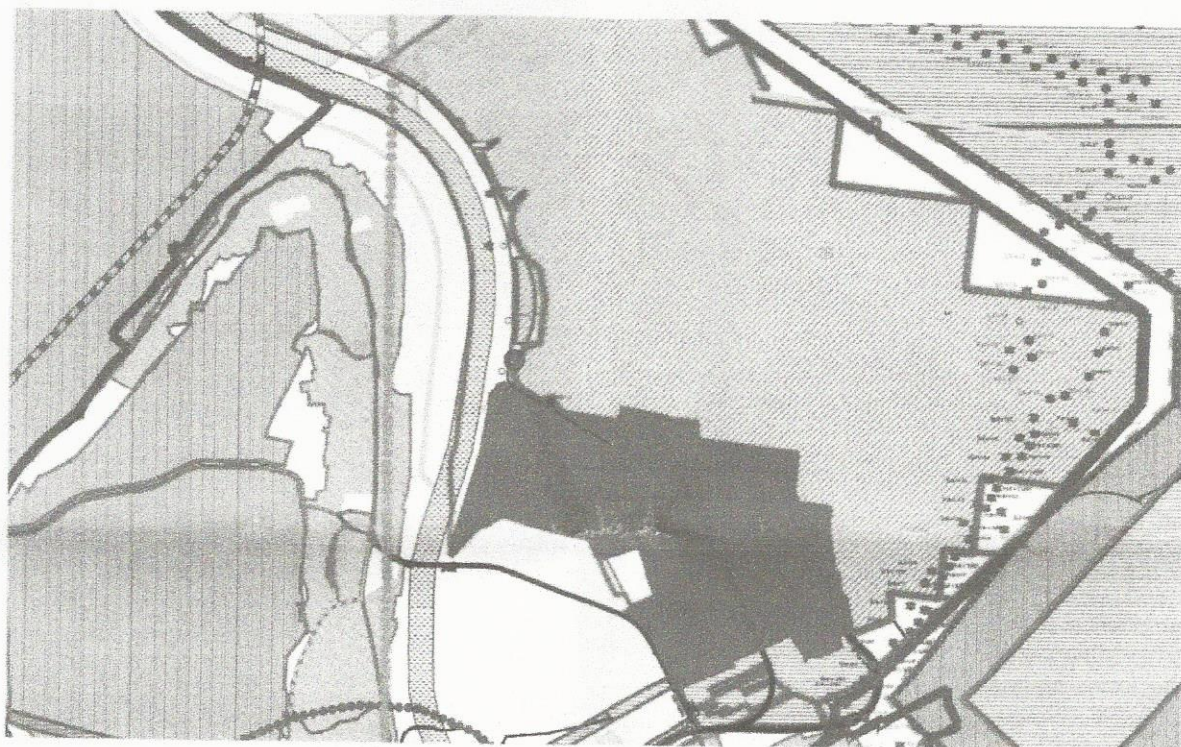
ОСТАЛО ЗЕМЉИШТЕ



АРХЕОЛОШКО НАЛАЗИШТЕ ВИМИНАЦИЈУМ

ПОТЕНЦИЈАЛНИ ПРОСТОР ЗА ИСТРАЖИВАЧКЕ И
ТУРИСТИЧКЕ АКТИВНОСТИ "ВИМИНАЦИЈУМ"

Реферална карта број 3.
Природни ресурси, заштита животне средине
и природних и културних добара

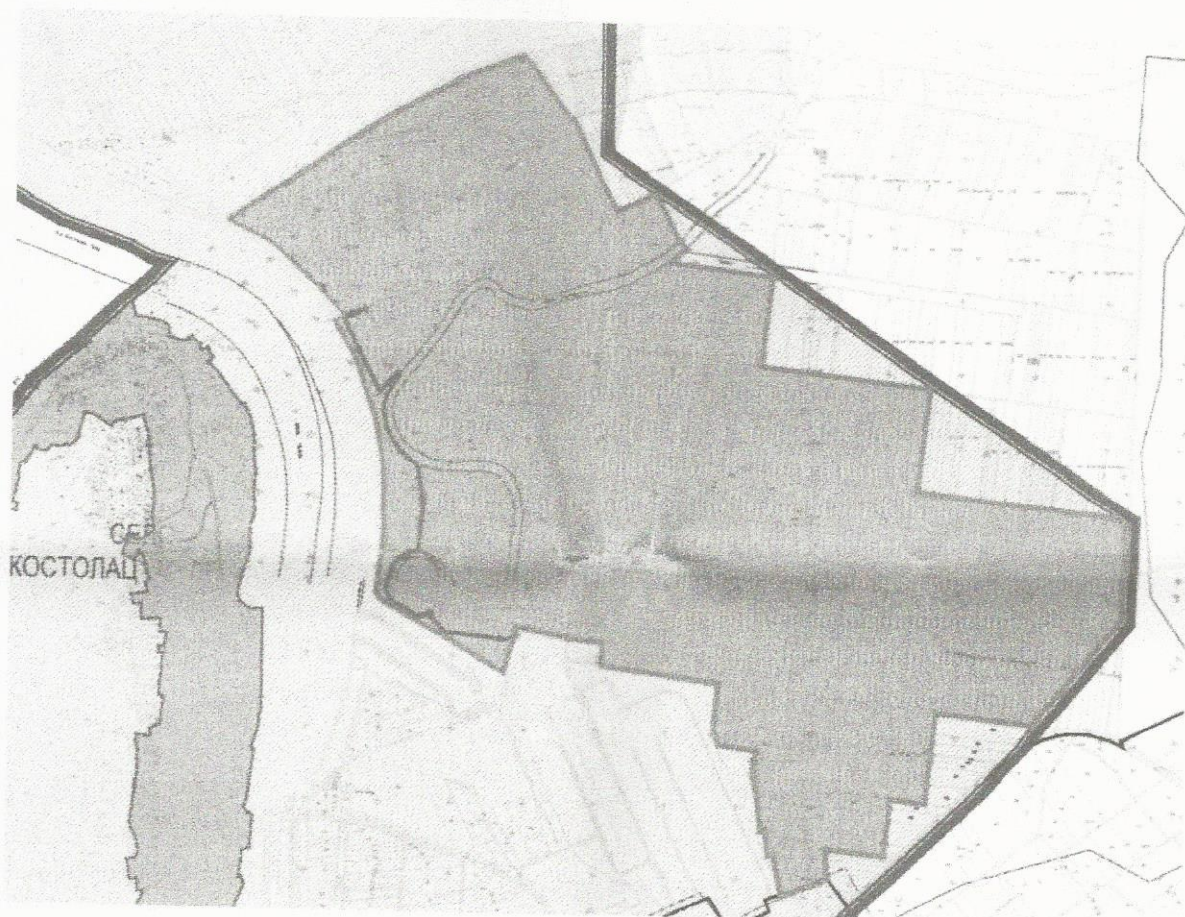


- ГРАНИЦА АРХЕОЛОШКОГ НАЛАЗИШТА
ВИМИНАЦИЈУМ
- ГРАНИЦА ЗАШТИЋЕНЕ ОКОЛИНЕ
АРХЕОЛОШКОГ НАЛАЗИШТА ВИМИНАЦИЈУМ

КУЛТУРНА ДОБРА:

- ЗОНА КУЛТУРНИХ ДОБАРА
- 1 АРХЕОЛОШКО НАЛАЗИШТЕ "ВИМИНАЦИЈУМ"

Реферална карта број 4.
Карта спровођења

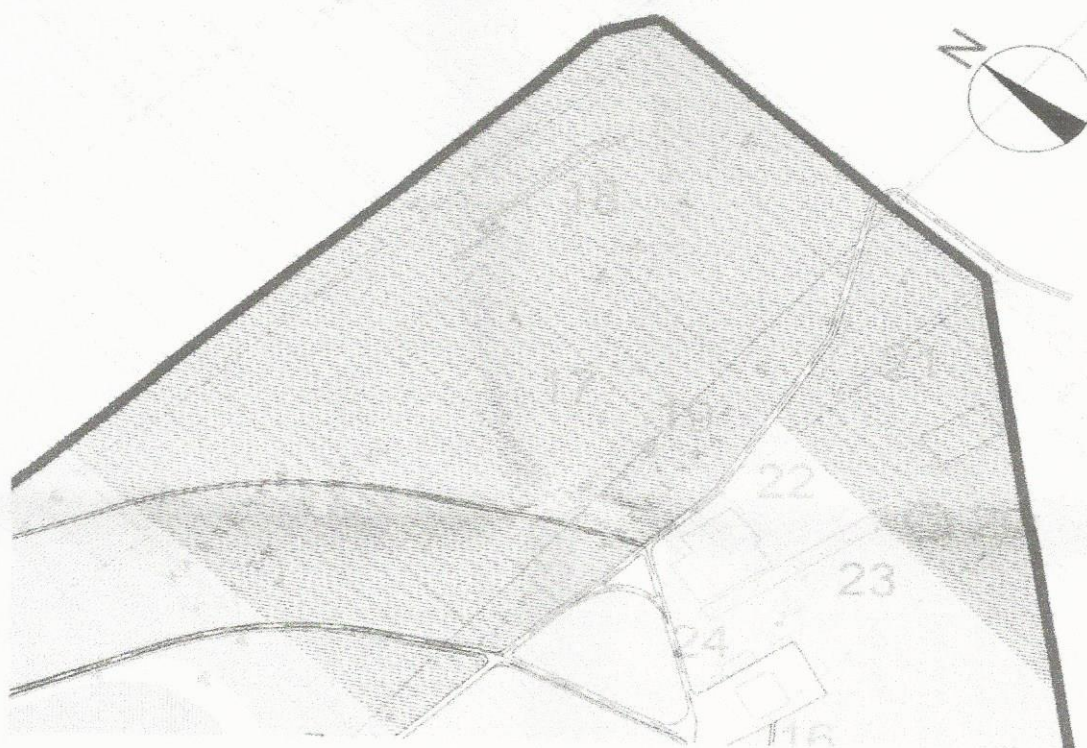


Спровођење:




2) директном применом регулационе разраде овог плана

- РЕГУЛАЦИОНО РЕШЕЊЕ -
ТЕМАТСКА КАРТА 2.
ПЛАНИРАНЕ НАМЕНЕ, РЕГУЛАЦИЈА И СПРОВОЂЕЊЕ ПЛАНА




2. ЦЕЛИНА НАМЕНСКЕ ГРАДЊЕ

 2.2 ЗОНА КОМЕРЦИЈАЛНЕ ПРЕЗЕНТАЦИЈЕ

СПРОВОЂЕЊЕ ПЛАНА

ПРОЈЕКАТ ИСТРАЖИВАЊА /
РЕПРЕЗЕНТАТИВНЕ РЕКОНСТРУКЦИЈЕ

 ЗОНА КОМЕРЦИЈАЛНЕ ПРЕЗЕНТАЦИЈЕ